



Document de Síntesi

Grup 1 – ART I COMUNITAT

1) INTRODUCCIÓ

El grup 1 – Art i Comunitat – es va construir el mes de novembre de 2024, convidant persones dels diferents àmbits culturals, socials i sanitaris per començar a pensar el contingut i el programa del 8è Congrés Català de Salut Mental “Creativitat, Cultura i Salut Mental”, celebrat a Barcelona els dies 13 i 14 novembre de 2025.

El Grup de treball va constituir-se al voltant dels següents eixos amb l’encàrrec de preparar els actes del congrés a partir de la reflexió sobre ‘Art i Comunitat:

- Art, la creació artística i l’accessibilitat a la cultura per a la promoció de la salut i el benestar emocional.
- Art i treball amb la comunitat, experiències de creació artística i treball comunitari.
- Art i processos d’inclusió social, dinàmiques d’intercanvi, cooperació i participació en el territori.
- Àmbits d’intervenció: espais comunitaris, educació i ensenyament, presons.

Ja en les primeres trobades es va fer palesa la necessitat d’introduir de forma transversal a les presentacions del congrés l’art, la cultura i la creació. El grup ens anàvem configurant com un espai creatiu on la metodologia d’elaboració i creació havia de passar per altres formes, allunyades del que la institució i les estructures ens tenen acostumades: **Què volem dir i què volem que passi?** Aquesta va ser la pregunta que ens va guiar durant moltes sessions.

Des d'aquesta perspectiva els objectius del grup es van anar concretant:

- Despertar el potencial creatiu de les persones participants
- Donar visibilitat al component grupal necessari
- Evidenciar el fet artístic com a component intrínsec a la salut i al benestar

Ens hem qüestionat contínuament el concepte de comunitat i l'hem entès no només com espai físic compartit sinó com aquell espai on és possible generar teixit i vincle. I així, l'art pot ser el motor per construir espais de trobada on els individus i grups es relacionin, i on aquestes relacions generin experiències diverses per seguir dialogant.

Durant els mesos de treball el grup ha anat reflexionant sobre la cultura, l'art i la creativitat, en relació a la salut mental. Si entenem la cultura més enllà de les expressions artístiques i d'algunes pràctiques simbòliques, això ens porta a pensar que és a través de la cultura que podem generar vincles i sostenir-nos a nivell col·lectiu, és a partir d'ella que els humans compartim llenguatges, valors i narratives que ens fan sentir-nos en comunitat.

Els debats i reflexions al voltant dels conceptes de creativitat, comunitat i cultura han estat un punt central durant les sessions del grup, i ens ha permès identificar que el fet que els lliga amb la salut mental és allò vincular, les relacions, la comunitat.

Una comunitat és un espai on ens reconeixem, ens escoltem i a partir d'aquí ens podem transformar.

El nostre espai de treball ha acabat constituint-se en una petita comunitat de pensament, de creació col·lectiva i de reflexió, al voltant de preguntes i discussions que anaven sorgint al voltant de diferents qüestions:

- Com afecta l'organització i funcionament social centra en l'individualisme? Com pensem el continu entre allò individual i lo col·lectiu?
- Importància de rescatar l'eix dels afectes
- Procés a partir del qual l'experiència d'una pràctica cultural genera una comunitat en si mateixa, i com això ens aporta benestar.
- Pensar en aquelles comunitats que sorgeixen de pràctiques culturals concretes, a través de l'art
- Debat sobre el fet artístic: implica sempre l'altre? Pot ser individual? On col·loquem el fet artístic? en un moment íntim i individual? En la comunitat i en la relació amb els altres?

- L'ús de llenguatges expressius com a fets comunicatius, amb un mateix, amb els altres.
- Importància del vincle, de la relació i la comunicació
- El fet artístic és de tots però hi ha un moment en la història on això es trenca i lo artístic queda segregat només per uns, institucionalització de lo artístic
- Què passa amb els conceptes de tècnica, aprenentatge, millora....
- La creació sempre és comunitària?
- Propostes des de la neurociència que vinculen la creació i el cervell
- Important abordar temes com Comunitat – Desigualtats – Drets
- La institució ofega la creativitat. L'art surt de dins el subjecte, sovint sorprenent-lo.
- Tothom és un artista en potència.
- Valor comunicatiu de l'art.
- L'estètica i la bellesa com elements de l'art.
- Transgressió dels límits que ens imposa la cultura.
- Només es pot ser creatiu des de la llibertat interna.
- Com conceptualitzem la comunitat?

Durant la tasca hem volgut posar en evidència els moments convulsos que les nostres comunitats viuen, com entenem les dinàmiques relacionals i comunitàries en aquests moments? I ens hem preguntat si la creativitat, l'art i la cultura poden jugar un paper important per a la transformació social. A l'hora hem reflexionat sobre el paper de les institucions, sobre les estructures i les jerarquies de poder. I hem considerat essencial incorporar una mirada des dels valors i des d'una visió política-social.

2) RESULTATS I CONCLUSIONS

Gràcies a un treball i una reflexió col·lectiva es va poder dur a terme l'espai "Xarxa de complicitats: Comunitat, salut i benestar", explorant les següents tres preguntes:

- Què implica cuidar-nos?
- Quin paper juga l'art i la creativitat en la construcció d'aquest processos?
- Com podem entendre la cultura com una pràctica de cura i reivindicació col·lectiva, i quins models institucionals, comunitaris o artístics ho poden fer possible?

Durant dues hores, vam poder crear, jugar, parar-nos i construir de manera individual, grupal i col·lectiva diferents reflexions al voltant d'aquestes preguntes. A la primera part, a través d'una improvisació artística oberta es va crear un espai lliure de prejudicis, convidant a persones a explorar i redescobrir les seves capacitats artístiques a través de diferents materials preparats. A la segona part es van crear grups reduïts que van reflexionar sobre les tres preguntes plantejades. Com a conclusions principals van sortir les següents:

- La importància de cuidar-nos en comunitat que ha anat desapareixent
- Art i cultura juguen un paper important en la reconexió amb nosaltres mateixes i en processos terapèutics amb l'altre que tenim davant
- La necessitat de promoure la veu femenina en els processos creatius i a les institucions en processos com aquests

3) VALORACIÓ DELS ESPAIS GENERATS PEL GRUP

ESPAI PLENARI “XARXA DE COMPLICITATS. COMUNITAT, SALUT I BENESTAR”

Es va dissenyar com un espai en contradicció amb els factors arquitectònics ja mencionats que contravenien la lliure circulació i expressió, per tal d'estimular la creativitat dels assistents. El temps es va distribuir de la següent manera:

- 1) Preescalfament: Projecció d'un recull d'obres d'art ordenades cronològicament i significativa en el decurs de la història humana i algunes més centrades en la producció actual. Al mateix temps la música de violoncel i violí ens acompanyava en aquest decurs.
- 2) Reproducció d'una sessió de grup de reflexió on es gestaven els espais del congrés.
- 3) Obertura de la reflexió a tot el públic assistent. S'obrí un espai lliure d'expressió metafòrica de predomini no verbal, de manera que tothom pogués explorar la seva part creativa emprant materials plàstics i altres que es van posar a disposició.
- 4) Espais petits de reflexió d'atribució aleatòria per tal de reflexionar sobre l'experiència anterior i la discussió en grup entorn a tres preguntes obertes.
- 5) Posada en comú d'allò viscut en els dos espais.

Desenvolupament del Plenari

Tasca fonamental del grup gran experiencial: **Expressar lliurement el que sentim en l'aquí i ara.**

Espai lliure comunicatiu i metafòric

Les cadires que representen la institució-marc anaven queden abandonades per facilitar el moviment i la interacció entre tots els participants.

El marc (institució) no només és un obstacle sinó que garanteix un element de seguretat sobre el que és possible moure's.

Només molt pocs esdevenen al lloc en un primer moment entregats a alguna connexió exterior (missatges al mòbil).

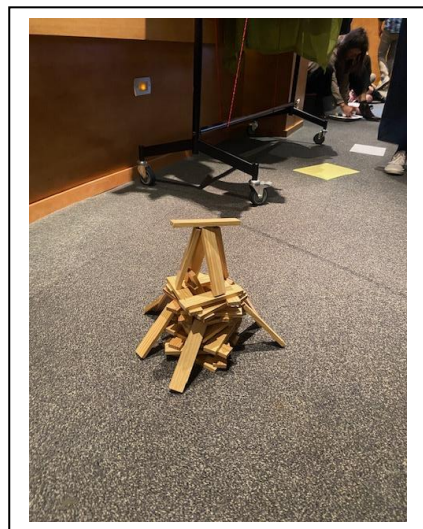
Un grup jove busca l'espai de l'escenari per plasmar una creació col·lectiva.



L'obertura de les cadires a l'escenari abraça i dona la benvinguda a qui vol fer-se seu el lloc.

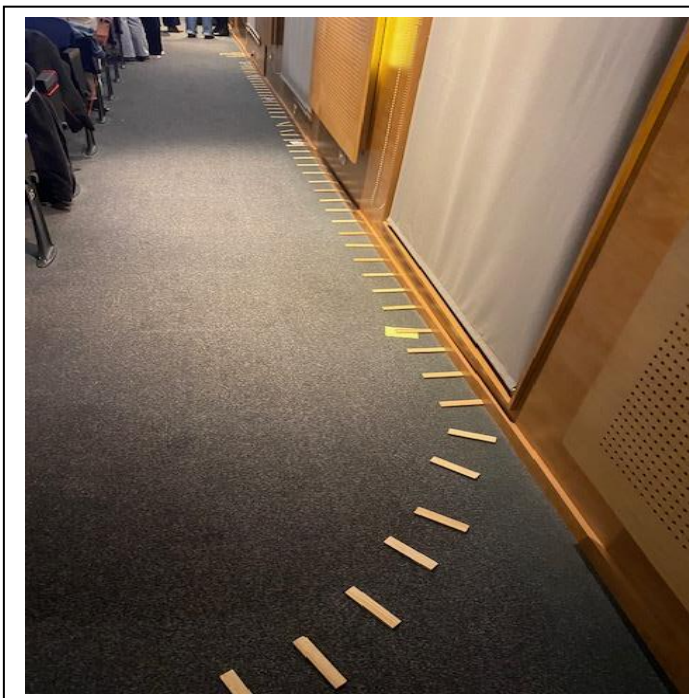
El grup està explorant allò que li suggereix el material que té davant, siguin diaris o colors per a pintar. En grup però en contacte amb allò que els surt de dins cada subjecte del grupet comença una narrativa pròpia dins el cercle creat espontàniament.

Imatge d'una creació col·lectiva que transcendeix el pla. La presència de l'escultura transforma el lloc. Obra d'art que recorda els castells amb una enxaneta topall, o foc de St. Joan on es cremen tots els mobles vells?. Escultura abandonada que recorda l'instant del treball passat, producte artístic que no desvetlla el seu autor.

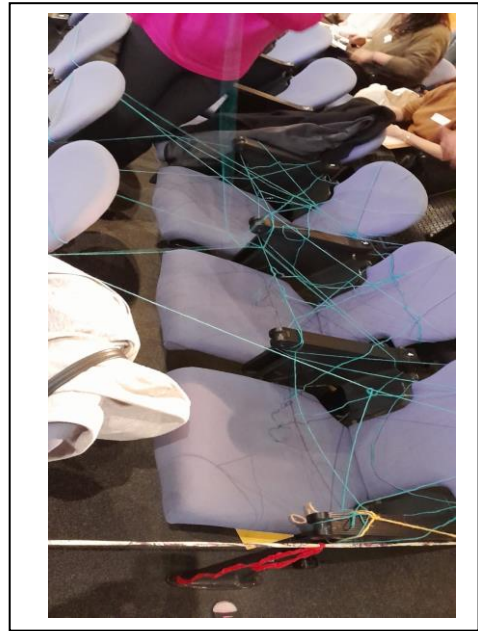


L'espai (paper) com a facilitador de la creativitat. Línies que pretenen ser camins, trajectòries. Tot i l'explosió creativa individual, impossible no influir-se pel que els altres fan (context). Aplicades en la tasca estan cuidant la criatura que porten a dins per tal que sigui el més comunicativa i bella possible.

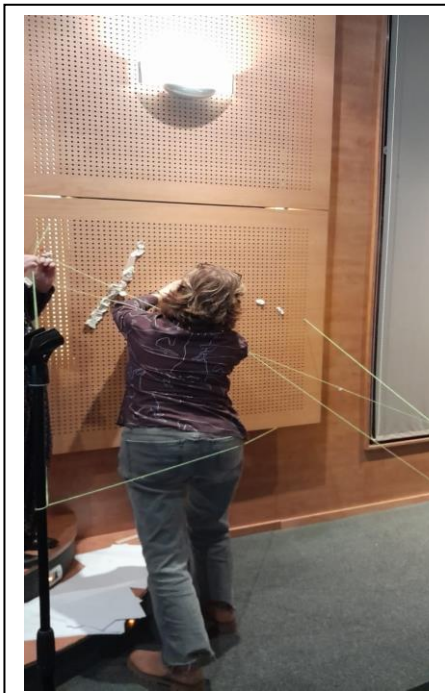
El paper representa la comunitat. Allò en comú imprescindible tant per a la seguretat necessària, per a l'acompanyament necessari, i també espai en blanc per poder representar i ser representat en ell...



El passadís ja hi és. És un espai per passar que la institució ha disposat, però cal fer-lo nostre. Les fustes són una mena de pas zebra que ha estat apropiat per la comunitat. Un lloc de trànsit que s'ha humanitzat... Això podríem dir que és el que han de ser els protocols?, camins que cal humanitzar? Guies que no es poden aplicar automàticament sinó que han de ser personalitzats perquè adquireixin vida humana i no estàtica ?



L'espai humà és un espai de vida, és des de la llibertat de moviment en ell que delimitem fronteres, que establim esferes relacionals que possibiliten. Aquí el fora ens entra pels ulls i les línies delimiten el nostre lloc. Aquell lloc de vida que ha de permetre la creació. La mateixa frontera tan transparent és una creació.



Cadascú dels membres del grup no només s'expressa des d'ell mateix sinó que és portant veu de la matriu grupal. La musa que la inspira des de la llibertat té una impregnació de l'inconscient grupal i en base a aquest ecosistema interioritzat escalem i ocupem posicions en l'espai com fan aquí les companyes. Establint una tridimensionalitat de la xarxa. Un element d'interconnexió que s'enfila per les parets... A la dreta sembla una constel·lació...astro lògicament on va el sistema?



l el treball creatiu de la Fundació continua...

- Els grups petits estaven encara corpresos per la sessió de grup gran possiblement. Es van aferrar a respondre les tres preguntes plantejades.
- La Transformació era el tema de la primera... perspectiva que sabem individual i múltiple alhora dins el sistema comunitari del qual formen part.
- Quant d'Artístic té la funció del terapeuta? Importància terapèutica de l'Actitud flotant i l'escolta...
- La Funció social de l'art i la creativitat en sentit ampli com a resistència als discursos simplificadors i populistes, als discursos deshumanitzats que patim a la societat actual.
- Com cal impulsar a l'Escola i a la Sanitat tots els llenguatges humans i el pensament crític i complex des dels grups, especialment centrat en allò que ens és més propi: la metàfora, la llibertat d'associació i la creativitat.

En el si d'un grup petit és més fàcil el debat i la reflexió, el diàleg i l'elaboració del pensament. Si el grup gran té molt de joc i d'experimentació, d'usar els sentits i el vincle, de fer servir la imaginació per tal de plasmar imatges. El grup petit ha de tenir la funció d'elaborar.

En aquest cas es va plantejar una doble tasca: la reflexió sobre el que es va viure en el grup gran i contestar a tres preguntes formulades des de l'organització del GT1.

Aquestes preguntes-temes oberts eren:

- 1.- Ens transforma la creativitat quan la vivim en comunitat?
- 2.- Què podem aprendre del fet artístic per tal de repensar la nostra pràctica professional i les relacions de cura?
- 3.- Pot ser l'art un espai de resistència i transformació davant la situació actual?.

Es van constituir 10 grups aleatòriament. Cada grup havia d'escollir un relator que destaqués en el debat general el més significatiu del que s'havia dit en el grup. Cada grup tenia un color que l'identificava.

Notes dels relators dels grups petits:

- Llibres de referència: L'Art de ser humà. David Bueno.
- Els protocols d'aplicació rígida deixen de banda el coneixement que surt dels aspectes inter-subjectius. Deriva mecanicista i pèrdua de sentit.
- La creativitat en comunitat ens dona una perspectiva polièdrica, promou els vincles afectius,..
- Tot psicoterapeuta ha d'emprar la seva creativitat amb el pacient.
- Interpretar una obra d'art és un repte que ens planteja sobretot l'art contemporani.
- L'actitud flotant en psicoteràpia és condició per a l'emergència de l'art i la creativitat.
- L'ésser humà té una capacitat innata per explorar coses seves que estimulen altres parts del cervell.
- Treballar en comunitat comporta fer-se ressò del que els interessa. La llibertat és imprescindible en tot procés creatiu.
- El grup es pregunta com portar l'efervescència creativa de la comunitat a l'esfera política que sembla un coto tancat.
- L'art permet transformar el patiment en quelcom comunicable, no té perquè ser amb paraules. La dansa i el cos, en la relació amb l'altre, poden esdevenir un llenguatge més profund i genuí.
- La trobada artística permet temps i espai per estar amb l'altre, en relació amb una tasca en comú, que si a més és creativa obre nous horitzons.
- Durant l'exercici de l'art en comunitat apareixen conflictes, de vegades lligats al rol del professional intervinent. No sempre és fàcil el treball en horitzontal (en xarxa).
- L'art com espai de resistència i transformació: com la censura al poder es pot fer des de l'art en ambient molt autoritaris i repressius. Pot ser, inclòs, que la creació artística sigui tan enginyosa que el poder no sàpiga que se l'està qüestionant amb allò. I en aquest sentit també de rebel·lia, el joc permet imposar lleis "boges" per saltar cap a un altre horitzó.

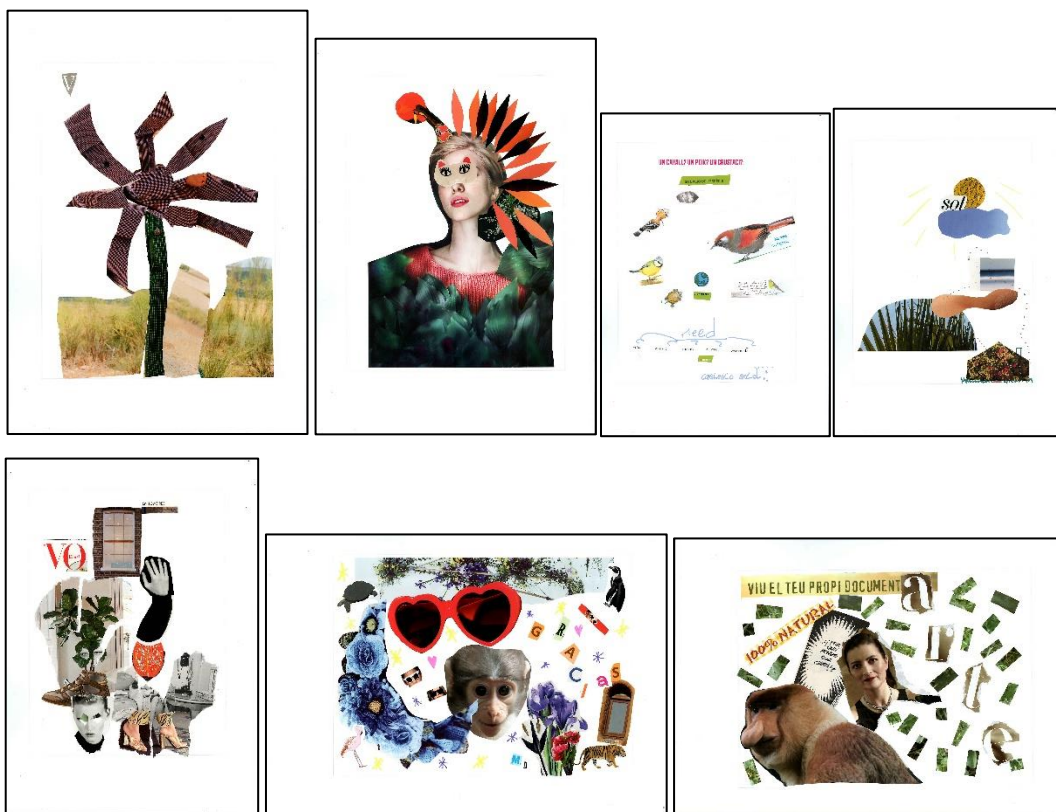
Per acabar es comenten en grup gran les vivències i els conceptes que han anat sorgint en els grups petits. La gent ha estat molt participativa i és clar que ha faltat temps d'experimentació i reflexió però és un intent de treball de grup en equip amb tot el plenari (grup gran).

ESPAI PARTICIPATIU DE CREACIÓ COL.LECTIVA

Dinamitzen: Lidia Fané, Pau Gimeno, Beatriz Langa.

Cada participant va poder transitar per les tres modalitats proposades: dansa, collage, i música. Va poder interactuar amb els altres amb el propi cos i sense paraules. La idea de nou era permetre la llibre expressió artística, la connexió amb un mateix i amb els altres des de l'art, defugint la paraula, des de la pura experiència sensorial i sensitiva. Convertint l'experiència en quelcom vivencial. Per acabar tots junts fent un comiat des de la música i la dansa en rotllana, connectant amb la comunitat més tribal dels ritmes africans.

L'Espai creatiu del Taller del collage va estar fet amb les imatges principalment de revistes de moda femenina, ja que estilísticament tenen molt potencial creatiu. Es va utilitzar una tècnica relaxant, com és mirar, seleccionar, retallar i finalment compondre i enganxarAquest fet es va convertir en un "fer a tota castanya". (SI) Es va posar un tempo .El procés de mirar... passar les fulles... es va convertir en una recerca o troballa en temps límit.... una troballa!!





Lidia Fané, novembre 2025

DIÀLEGS PSICOARTÍSTICS “ART I COMUNITAT”

Presenta i modera Lluís Albaigès

Discutidors: Vicenç Altaió i Lluís Graells.

Del debat del grup GT1 El moderador n’extreu la importància de saber a què n’hi diem Grup i a què Comunitat. De com el grup i la comunitat constitueix un nosaltres que ens colonitza. L’individu no es pot desempallegar de la cultura on viu i en la seva obra es reflecteixen els valors i visió del món del seu entorn.

També destaca la importància de delimitar el que entenem com a Art i creativitat i el relleu que adquireix en la comunicació. És molt significatiu el valor transformador de l’art tant per l’individu com per la col·lectivitat. L’art és inherent a l’homo sapiens i el constitueix. Per tant la comunicació artística té un paper cabdal en la teràpia.

En Vicenç Altaió contextualitza històricament autors tant significatius com Joan Miró.

En Lluís Graells destaca el valor artístic de la representació escènica.

El públic participa activament en el debat i valora molt tant les activitats experiencials com aquest espai conceptual.

Han format part del grup de treball:

Jaume cases, Beatriz Langa, Beatriz Liebe, Martina Cumova, Lluís Albaiges, Albert Marine, Jose Fernández, Rosa Martínez, Fabiana Rossarola, Monica Lorenzo, Glòria Comellas, Silvia García Marquez, Fina Alert, Anna Robert, Monica Morales, Angels Vives, Montse Rodó, Núria Escudé, Angel Cabezas, Cristina Sanz-Gadea, Pau Gimeno i Anna Carrió